

Zápis z 13. zasedání finanční výboru ze dne 25. února 2013

Přítomni: Ing. Dita Švarcová, Dana Bossanyiová, Mgr. Hana Kociánová, Ing. Michal Motyčka, Pavel Kott

Omluveni:

Vedoucí finančního odboru: Marcela Kopiczková

Datum a čas: 25. února 2013 v 17:00

1. Návrh rozpočtu na rok 2013

Finanční výbor projednal návrh rozpočtu na rok 2013. Tento je sestaven jako vyrovnaný s plánovaným schodkem 9 247 728 Kč. Celkové příjmy jsou rozpočtovány ve výši 49 941 500 Kč, z toho tvoří 15 760 000 Kč příjmy kapitálové, které pocházejí především z vedlejší hospodářské činnosti MČ Praha Čakovice (pronájem bytových a nebytových prostor) a dále z příjmů z finančních operací. Příjmy MČ Praha Čakovice v tuto chvíli neobsahují položky, které se do rozpočtu neuvádějí, např. vratka daně z příjmů, z toho vyplývá, že je téměř jisté, že příjmy budou o tuto částku v průběhu roku navýšeny (cca 3,1 mil. Kč).

Běžné výdaje MČ Praha Čakovice jsou navrženy v celkové výši 50 189 228 Kč, tato částka je pouze o 0,8 % vyšší než v roce 2012. Nejvýznamnějším výdajem je opět činnost místní správy ve výši 13 350 tis. Kč, kde jsou zahrnuty zejména platy zaměstnanců a chod úřadu. Druhým významným výdajem je činnost technické správy naší městské části, kde jsou v částce 10 726 928 Kč obsaženy zejména výdaje na mzdy zaměstnanců technické správy a dále např. výdaje na nakupované služby (údržba parku, osvětlení kostela atd.), výdaje na leasingové platby pracovních strojů, pohonné hmoty a jiné drobné výdaje.

Když porovnáme položku běžných příjmů a běžných výdajů

$$34\,181\,500\text{ Kč} - 50\,189\,228\text{ Kč} = -16\,007\,728\text{ Kč},$$

dojdeme k závěru, že právě vedlejší hospodářská činnost významně doplňuje výpadek příjmů, které jsou celkově na druhé straně použity na běžný chod úřadu MČ Praha Čakovice. Celkové příjmy také výrazně ovlivňují dotace z MHMP, které se každoročně snižují.

Na druhé straně představuje využívání bytového fondu také značnou finanční zátěž v podobě nutných či plánovaných oprav a je potřeba tyto souvislosti vzájemně vybilancovat, aby bytový fond mohl nadále generovat nemalé příjmy a zároveň plnil funkci důstojné bydlení našich nájemníků.

Finanční výbor se informoval u předsedkyně bytové komise, jaký je potenciál v současné době nepronajímaných bytových či nebytových prostor a jaké jsou příčiny neobsazenosti těchto prostorů, neboť dochází ke ztrátě příjmů z nájemného. Na druhé straně většina prostor vyžaduje právě vyšší investice, aby je bylo možné obývat. Podle dostupných informací se tato situace řeší.

Co se týká plánovaných investic, tak jsou ve srovnání s minulými lety navrženy „pouze“ ve výši 9 mil. Kč a budou využity z větší části do městské infrastruktury (4 500 tis. Kč), tento výdaj nebyl

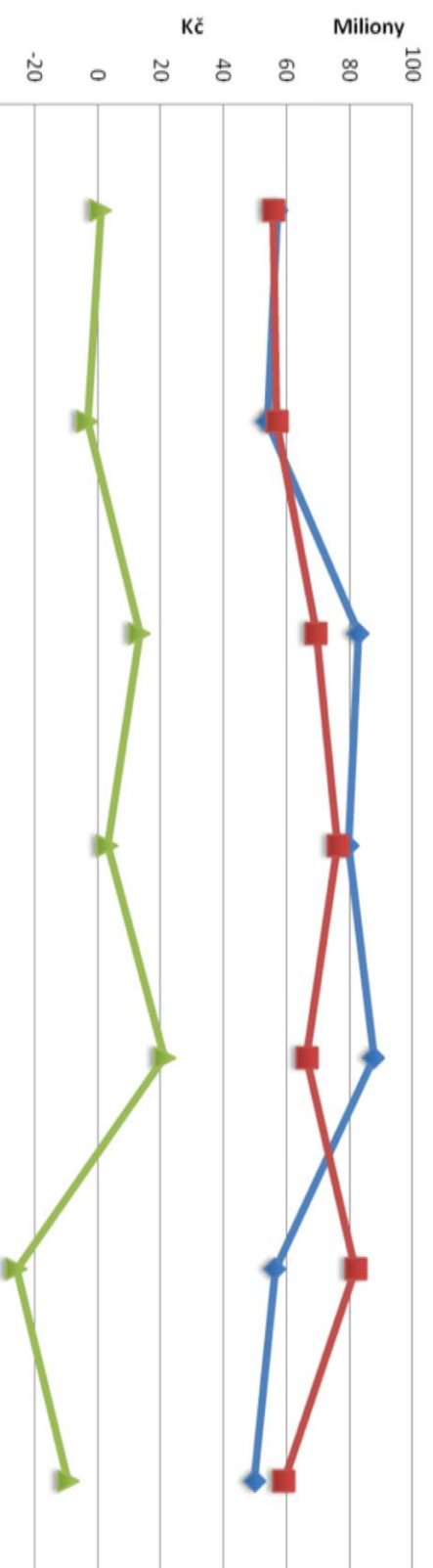
realizován v roce 2012 a dále opět do školství, kde je potřeba řešit již nedostatečné prostory naší základní školy.

Co se týká každoročního vyhodnocení žádostí o příspěvky na kulturní a sportovní činnost, tak byly doručeny žádosti celkem ve výši 2 220 600 Kč, Rada MČ tyto projednala a na příspěvky bude vydáno celkově 1 046 000 Kč, což představuje je cca 50% úspěšnost pro žadatele a jedná se celkově a podobnou výši příspěvků jako v loňském roce (2012: 1 056 649 Kč).

Finanční výbor shledává takto sestavený rozpočet v rámci daných možností příjmů a nutných výdajů jako způsobilý ke schválení. Veškeré dotazy členů finančního výboru byly zodpovězeny.

Zapsal: Ing. Dita Švarcová

Rozpočty MČ Praha Čakovice 2007-2013



	2007	2008	2009	2010	2011	2012	návrh rozpočtu 2013
Príjmy celkem	57 140 275	53 949 243	82 859 200	79 641 880	87 823 760	56 476 035	49 941 500
Výdaje celkem	55 973 345	57 005 222	69 387 460	76 362 930	66 443 398	82 039 587	59 189 228
- schodek, + přebytek	1 166 930	-3 055 979	13 471 740	3 278 950	21 380 362	-25 563 552	-9 247 728