

Zápis z 13. zasedání finanční výboru ze dne 25. února 2013

Přítomni: Ing. Dita Švarcová, Dana Bossanyiová, Mgr. Hana Kociánová, Ing. Michal Motyčka, Pavel Kott

Omluveni:

Vedoucí finančního odboru: Marcela Kopiczková

Datum a čas: 25. února 2013 v 17:00

1. Návrh rozpočtu na rok 2013

Finanční výbor projednal návrh rozpočtu na rok 2013. Tento je sestaven jako vyrovnaný s plánovaným schodkem 9 247 728 Kč. Celkové příjmy jsou rozpočtovány ve výši 49 941 500 Kč, z toho tvoří 15 760 000 Kč příjmy kapitálové, které pocházejí především z vedlejší hospodářské činnosti MČ Praha Čakovice (pronájem bytových a nebytových prostor) a dále z příjmů z finančních operací. Příjmy MČ Praha Čakovice v tuto chvíli neobsahují položky, které se do rozpočtu neuvádějí, např. vratka daně z příjmů, z toho vyplývá, že je téměř jisté, že příjmy budou o tuto částku v průběhu roku navýšeny (cca 3,1 mil. Kč).

Běžné výdaje MČ Praha Čakovice jsou navrženy v celkové výši 50 189 228 Kč, tato částka je pouze o 0,8 % vyšší než v roce 2012. Nejvýznamnějším výdajem je opět činnost místní správy ve výši 13 350 tis. Kč, kde jsou zahrnuty zejména platy zaměstnanců a chod úřadu. Druhým významným výdajem je činnost technické správy naší městské části, kde jsou v částce 10 726 928 Kč obsaženy zejména výdaje na mzdy zaměstnanců technické správy a dále např. výdaje na nakupované služby (údržba parku, osvětlení kostela atd.), výdaje na leasingové platby pracovních strojů, pohonné hmoty a jiné drobné výdaje.

Když porovnáme položku běžných příjmů a běžných výdajů

$$34\,181\,500\text{ Kč} - 50\,189\,228\text{ Kč} = -16\,007\,728\text{ Kč},$$

dojdeme k závěru, že právě vedlejší hospodářská činnost významně doplňuje výpadek příjmů, které jsou celkově na druhé straně použity na běžný chod úřadu MČ Praha Čakovice. Celkové příjmy také výrazně ovlivňují dotace z MHMP, které se každoročně snižují.

Na druhé straně představuje využívání bytového fondu také značnou finanční zátěž v podobě nutných či plánovaných oprav a je potřeba tyto souvislosti vzájemně vybilancovat, aby bytový fond mohl nadále generovat nemalé příjmy a zároveň plnil funkci důstojné bydlení našich nájemníků.

Finanční výbor se informoval u předsedkyně bytové komise, jaký je potenciál v současné době nepronajímaných bytových či nebytových prostor a jaké jsou příčiny neobsazenosti těchto prostorů, neboť dochází ke ztrátě příjmů z nájemného. Na druhé straně většina prostor vyžaduje právě vyšší investice, aby je bylo možné obývat. Podle dostupných informací se tato situace řeší.

Co se týká plánovaných investic, tak jsou ve srovnání s minulými lety navrženy „pouze“ ve výši 9 mil. Kč a budou využity z větší části do městské infrastruktury (4 500 tis. Kč), tento výdaj nebyl

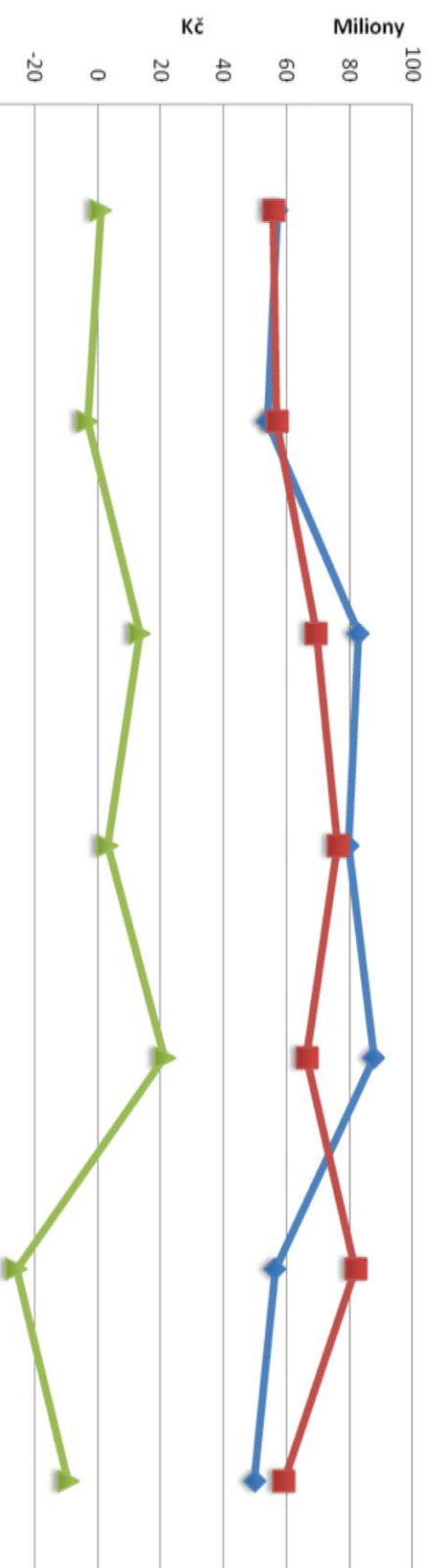
realizován v roce 2012 a dále opět do školství, kde je potřeba řešit již nedostatečné prostory naší základní školy.

Co se týká každoročního vyhodnocení žádostí o příspěvky na kulturní a sportovní činnost, tak byly doručeny žádosti celkem ve výši 2 220 600 Kč, Rada MČ tyto projednala a na příspěvky bude vydáno celkově 1 046 000 Kč, což představuje je cca 50% úspěšnost pro žadatele a jedná se celkově a podobnou výši příspěvků jako v loňském roce (2012: 1 056 649 Kč).

Finanční výbor shledává takto sestavený rozpočet v rámci daných možností příjmů a nutných výdajů jako způsobilý ke schválení. Veškeré dotazy členů finančního výboru byly zodpovězeny.

Zapsal: Ing. Dita Švarcová

Rozpočty MČ Praha Čakovice 2007-2013



Year	Príjmy celkem (Kč)	Výdaje celkem (Kč)	- schodek, + přebytek (Kč)
2007	57 140 275	55 973 345	1 166 930
2008	53 949 243	57 005 222	-3 055 979
2009	82 859 200	69 387 460	13 471 740
2010	79 641 880	76 362 930	3 278 950
2011	87 823 760	66 443 398	21 380 362
2012	56 476 035	82 039 587	-25 563 552
návrh rozpočtu 2013	49 941 500	59 189 228	-9 247 728